

Élections scolaires 2024

DIVISION DU TERRITOIRE EN CIRCONSCRIPTIONS ÉLECTORALES

AVIS PUBLIC est par la présente donné que le conseil des commissaires de la Commission scolaire Eastern Townships a adopté une proposition de division du territoire de la Commission scolaire en onze (11) circonscriptions électorales en vue des élections scolaires 2024.

Quiconque souhaite consulter le projet de découpage du territoire peut se présenter au centre administratif, sis au 340, Saint-Jean-Bosco, Magog, (Québec) entre 9h et 12h et 13h et 16h du lundi au vendredi, jusqu'au 22 juin 2023 ou sur le site Web de la commission scolaire à <http://www.etsb.qc.ca/>

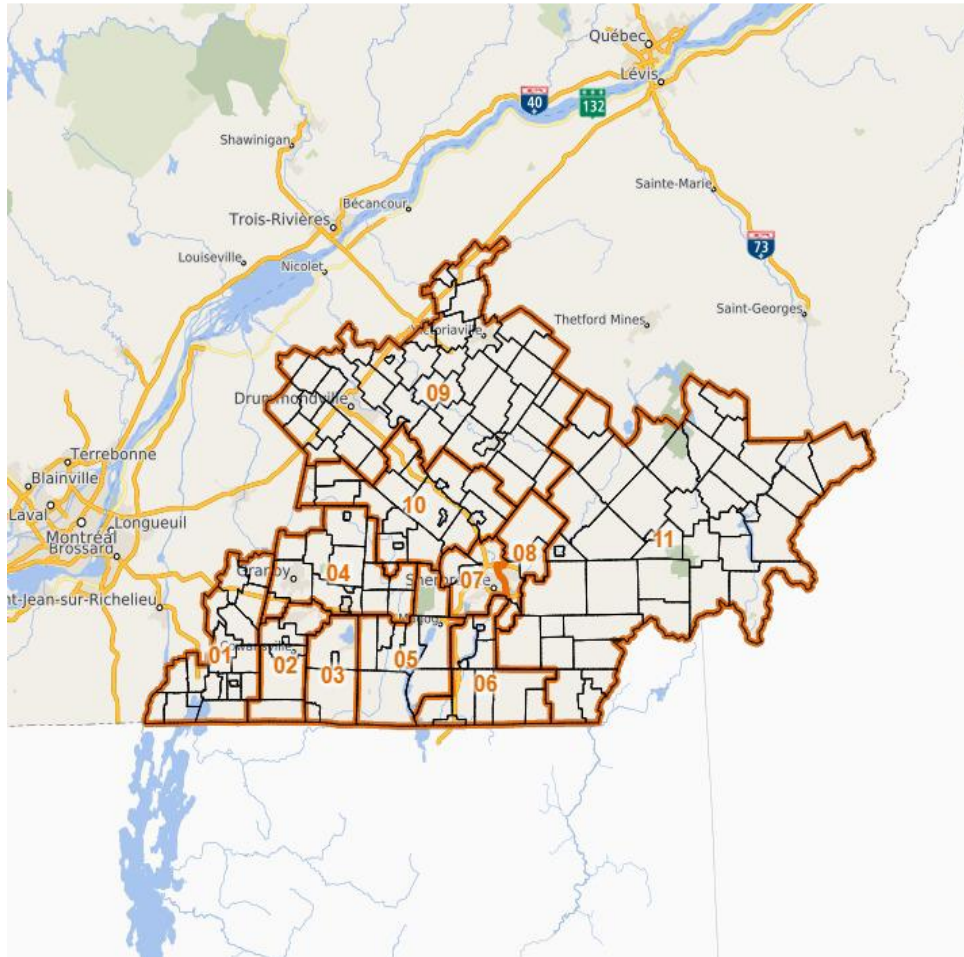
Toute opposition au projet de division en circonscriptions doit être soumis par écrit à la présidente de l'élection dans les 15 jours de la publication de cet avis au 340, Saint-Jean-Bosco, Magog (Québec) J1X 1K9, ou par courriel à secgen@etsb.qc.ca. Si le taux d'opposition atteint 100, le conseil des commissaires se voit dans l'obligation de tenir une assemblée publique aux fins d'entendre les personnes présentes sur le projet de division en circonscriptions.

Le projet de division électorale est le suivant :

Division électorale	Description	Électeurs
1	Comprend les municipalités suivantes : Ange-Gardien (M), Bedford (CT), Bedford (V), Farnham (V), Henryville (M), Notre-Dame-de-Stanbridge (M), Noyan (M), Pike River (M), Saint-Armand (M), Saint-Césaire (V), Saint-Georges-de-Clarenceville (M), Saint-Ignace-de-Stanbridge (M), Saint-Paul-d'Abbotsford (M), Saint-Sébastien (M), Sainte-Brigide-d'Iberville (M), Sainte-Sabine (M), Stanbridge East (M), Stanbridge Station (M) et Venise-en-Québec (M).	1314
2	Comprend les municipalités suivantes : Brigham (M), Bromont (V), Cowansville (V), Dunham (V), East Farnham (M) et Frelighsburg (M).	1722
3	Comprend les municipalités suivantes : Abercorn (VL), Brome (VL), Lac-Brome (V) et Sutton (V).	1714
4	Comprend les municipalités suivantes : Béthanie (M), Bonsecours (M), Eastman (M), Granby (V), Roxton (CT), Roxton Falls (VL), Roxton Pond (M), Saint-Alphonse-de-Granby (M), Saint-Joachim-de-Shefford (M), Sainte-Anne-de-la-Rochelle (M), Sainte-Cécile-de-Milton (M), Shefford (CT), Stukely-Sud (VL), Warden (VL) et Waterloo (V).	1834

5	Comprend les municipalités suivantes : Austin (M), Bolton-Est (M), Bolton-Ouest (M), Magog (V), Orford (CT), Potton (CT), Saint-Benoît-du-Lac (M), Saint-Étienne-de-Bolton (M) et Stanstead (CT).	1672
6	Comprend les municipalités suivantes : Ayer's Cliff (VL), Barnston-Ouest (M), Coaticook (V), Dixville (M), Hatley (CT), Hatley (M), Ogden (M), North Hatley (VL), Sainte-Catherine-de-Hatley (M), Stanstead (V) et Stanstead-Est (M).	1897
7	Comprend la municipalité suivante : Saint-Denis-de-Brompton (M). Comprend également les arrondissements suivants de la Ville de Sherbrooke : Brompton, Jacques-Cartier, Le Mont-Bellevue et Rock-Forest – Saint-Élie – Deauville.	1688
8	Comprend les municipalités suivantes : Ascot Corner (M), Stoke (M) et Waterville (V). Comprend également les arrondissements suivants de la Ville de Sherbrooke : Fleurimont et Lennoxville.	1846
9	Comprend les municipalités suivantes : Val-des-Sources (V), Chesterville (M), Danville (V), Daveluyville (V), Drummondville (V), Ham-Nord (CT), Kingsey Falls (V), Lefebvre (M), Maddington Falls (M), Notre-Dame-de-Ham (M), Notre-Dame-du-Bon-Conseil (P), Notre-Dame-du-Bon-Conseil (VL), Saint-Adrien (M), Saint-Albert (M), Saint-Bonaventure (M), Saint-Camille (CT), Saint-Christophe-d'Arthabaska (P), Saint-Cyrille-de-Wendover (M), Saint-Edmond-de-Grantham (P), Saint-Eugène (M), Saint-Félix-de-Kingsey (M), Saint-Georges-de-Windsor (M), Saint-Germain-de-Grantham (M), Saint-Guillaume (M), Saint-Louis-de-Blandford (M), Saint-Lucien (M), Saint-Majorique-de-Grantham (P), Saint-Nazaire-d'Acton (P), Saint-Norbert-d'Arthabaska (M), Saint-Pie-de-Guire (P), Saint-Rémi-de-Tingwick (M), Saint-Rosaire (P), Saint-Samuel (M), Saint-Valère (M), Sainte-Brigitte-des-Saults (P), Sainte-Clotilde-de-Horton (M), Sainte-Élisabeth-de-Warwick (M), Sainte-Hélène-de-Chester (M), Sainte-Séraphine (P), Tingwick(M), Warwick (V), Wickham(M) et Wotton (M). Comprend également la partie de la Ville de Victoriaville située sur le territoire de la commission scolaire.	1429
10	Comprend les municipalités suivantes : Acton Vale (V), Cleveland (CT), Durham-Sud (M), Kingsbury (VL), L'Avenir (M), Lawrenceville (VL), Maricourt (M), Melbourne (CT), Racine (M), Richmond (V), Saint-Claude (M), Saint-François-Xavier-de-Brompton (M), Saint-Théodore-d'Acton (M), Sainte-Christine (P), Valcourt (CT), Valcourt (V), Val-Joli (M), Ulverton (M), Upton (M) et Windsor (V).	1397
11	Comprend les municipalités suivantes : Audet (M), Bury (M), Chartierville (M), Compton (M), Courcelles (M), Cookshire-Eaton (V), Dudswell (M), East Angus (V), East Hereford (M), Frontenac (M), Hampden (CT), Ham-Sud (M), Lac-Drolet (M), Lac-Mégantic (V), Lambton (M), La Patrie (M), Lingwick (CT), Marston (CT), Martinville (M), Milan (M), Nantes (M), Newport (M), Notre-Dame-des-Bois (M), Piopolis (M), Saint-Augustin-de-Woburn (P), Saint-Herménégilde (M), Saint-Isidore-de-Clifton (M), Saint-Ludger (M), Saint-Malo (M), Saints-Martyrs-Canadiens (P), Saint-Robert-Bellarmin (M), Saint-Romain	1477

(M), Saint-Sébastien (M), Saint-Venant-de-Paquette (M), Sainte-Cécile-de-Whitton (M), Sainte-Edwidge-de-Clifton (CT), Scotstown (V), Stornoway (M), Stratford (CT), Val-Racine (M), Weedon (M) et Westbury (CT).



Éric Campbell, secrétaire général

Donné à Magog, Québec

ce 6 juin 2023