



COMMISSION SCOLAIRE
Eastern Townships
SCHOOL BOARD

AVIS PUBLIC

PROJET DE DIVISION DU TERRITOIRE EN CIRCONSCRIPTIONS ÉLECTORALES

AVIS est, par les présentes, donné que le Conseil des commissaires a adopté un projet portant sur la division du territoire de la Commission scolaire Eastern Townships en 11 circonscriptions électorales.

Les limites et le nombre d'électeurs de chacune des circonscriptions électorales sont les suivants : Avis aux lecteurs : toutes les limites administratives utilisées dans le cadre de cette description sont celles qui existaient au mois de janvier 2017.

Circonscription électorale numéro 1 (1 237 électeurs)

Comprend les municipalités suivantes :

Ange-Gardien (M), Bedford (CT), Bedford (V), Farnham (V), Henryville (M), Notre-Dame-de-Stanbridge (M), Noyan (M), Pike River (M), Saint-Armand (M), Saint-Césaire (V), Saint-Georges-de-Clarenceville (M), Saint-Ignace-de-Stanbridge (M), Saint-Paul-d'Abbotsford (M), Saint-Sébastien (M), Sainte-Brigide-d'Iberville (M), Sainte-Sabine (M), Stanbridge East (M), Stanbridge Station (M) et Venise-en-Québec (M).

Circonscription électorale numéro 2 (1 529 électeurs)

Comprend les municipalités suivantes :

Brigham (M), Bromont (V), Cowansville (V), Dunham (V), East Farnham (M) et Frelighsburg (M).

Circonscription électorale numéro 3 (1 062 électeurs)

Comprend les municipalités suivantes :

Abercorn (VL), Brome (VL), Lac-Brome (V) et Sutton (V).

Circonscription électorale numéro 4 (1 635 électeurs)

Comprend les municipalités suivantes :

Béthanie (M), Bonsecours (M), Eastman (M), Granby (V), Roxton (CT), Roxton Falls (VL), Roxton Pond (M), Saint-Alphonse-de-Granby (M), Saint-Joachim-de-Shefford (M), Sainte-Anne-de-la-Rochelle (M), Sainte-Cécile-de-Milton (M), Shefford (CT), Stukely-Sud (VL), Warden (VL) et Waterloo (V).

Circonscription électorale numéro 5 (1 671 électeurs)

Comprend les municipalités suivantes :

Austin (M), Bolton-Est (M), Bolton-Ouest (M), Magog (V), Orford (CT), Potton (CT), Saint-Benoît-du-Lac (M), Saint-Étienne-de-Bolton (M) et Stanstead (CT).

Circonscription électorale numéro 6 (1 665 électeurs)

Comprend les municipalités suivantes :

Ayer's Cliff (VL), Barnston-Ouest (M), Coaticook (V), Dixville (M), Hatley (CT), Hatley (M), Ogden (M), North Hatley (VL), Sainte-Catherine-de-Hatley (M), Stanstead (V) et Stanstead-Est (M).

Circonscription électorale numéro 7 (1 551 électeurs)

Comprend la municipalité suivante :

Saint-Denis-de-Brompton (M).

Comprend également les arrondissements suivants de la ville de Sherbrooke :

Brompton, Jacques-Cartier, Le Mont-Bellevue et Rock-Forest - Saint-Élie - Deauville.

Circonscription électorale numéro 8 (1 676 électeurs)

Comprend les municipalités suivantes :

Ascot Corner (M), Stoke (M) et Waterville (V).

Comprend également les arrondissements suivants de la ville de Sherbrooke :

Fleurimont et Lennoxville.

Circonscription électorale numéro 9 (1 275 électeurs)

Comprend les municipalités suivantes :

Asbestos (V), Chesterville (M), Danville (V), Daveluyville (V), Drummondville (V), Ham-Nord (CT), Kingsley Falls (V), Lefebvre (M), Maddington Falls (M), Notre-Dame-de-Ham (M), Notre-Dame-du-Bon-Conseil (P), Notre-Dame-du-Bon-Conseil (VL), Saint-Adrien (M), Saint-Albert (M), Saint-Bonaventure (M), Saint-Camille (CT), Saint-Christophe-d'Arthabaska (P), Saint-Cyrille-de-Wendover (M), Saint-Edmond-de-Grantham (P), Saint-Eugène (M), Saint-Félix-de-Kingsley (M), Saint-Georges-de-Windsor (M), Saint-Germain-de-Grantham (M), Saint-Guillaume (M), Saint-Louis-de-Blandford (M), Saint-Lucien (M), Saint-Majorique-de-Grantham (P), Saint-Nazaire-d'Acton (P), Saint-Norbart-d'Arthabaska (M), Saint-Pie-de-Guilre (P), Saint-Rémi-de-Tingwick (M), Saint-Rosaire (P), Saint-Samuel (M), Saint-Vaïère (M), Sainte-Brigitte-des-Saults (P), Sainte-Clothilde-de-Horton (M), Sainte-Elizabeth-de-Warwick (M), Sainte-Hélène-de-Chester (M), Sainte-Séraphine (P), Tingwick (M), Warwick (V), Wickham (M) et Wotton (M).

Comprend également la partie de la ville de Victoriaville située sur le territoire de la commission scolaire.

Circonscription électorale numéro 10 (1 301 électeurs)

Comprend les municipalités suivantes :

Acton Vale (V), Cleveland (CT), Durham-Sud (M), Kingsbury (VL), L'Avenir (M), Lawrenceville (VL), Maricourt (M), Melbourne (CT), Racine (M), Richmond (V), Saint-Claude (M), Saint-François-Xavier-de-Brompton (M), Saint-Théodore-d'Acton (M), Sainte-Christine (P), Valcourt (CT), Valcourt (V), Val-Joli (M), Ulverton (M), Upton (M) et Windsor (V).

Circonscription électorale numéro 11 (1 415 électeurs)

Comprend les municipalités suivantes :

Audet (M), Bury (M), Chartierville (M), Compton (M), Courcelles (M), Cookshire-Eaton (V), Dudswell (M), East Angus (V), East Hereford (M), Frontenac (M), Hampden (CT), Ham-Sud (M), Lac-Drolet (M), Lac-Mégantic (V), Lambton (M), La Patrie (M), Lingwick (CT), Marston (CT), Martinville (M), Millan (M), Nantes (M), Newport (M), Notre-Dame-des-Bois (M), Plopoils (M), Saint-Augustin-de-Woburn (P), Saint-Herménégilde (M), Saint-Isidore-de-Clifton (M), Saint-Ludger (M), Saint-Malo (M), Saints-Martyrs-Canadiens (P), Saint-Robert-Bellarmin (M), Saint-Romain (M), Saint-Sébastien (M), Saint-Venant-de-Paquette (M), Sainte-Cécile-de-Whitton (M), Sainte-Edwidge-de-Clifton (CT), Scotstown (V), Stormoway (M), Stratford (CT), Val-Racine (M), Weedon (M) et Westbury (CT).

Toute personne peut prendre connaissance de ce projet de division au bureau du soussigné, du lundi au vendredi entre 9 h et 16 h30*.

Dans les 15 jours de la publication du présent avis, tout électeur peut faire connaître, par écrit, son opposition au projet de division de circonscriptions électorales. Cet avis d'opposition doit être adressé au soussigné. Si au moins 100 avis d'opposition au projet de division du territoire sont reçus, la Commission scolaire tiendra une assemblée publique afin d'entendre les représentations des personnes intéressées par cette question.

Donné à Magog, Québec, ce 2^e jour du mois de juin 2017.

Christian Provencher
Directeur général
Commission scolaire Eastern Townships
340, rue Saint-Jean-Bosco
Magog (Québec) J1X 1K9

* Pour faciliter la consultation, une carte sera également disponible dans les écoles, les centres et au centre administratif de la Commission scolaire Eastern Townships.

La Tri-Beau, June 2, 2017



COMMISSION SCOLAIRE
Eastern Townships
SCHOOL BOARD

AVIS PUBLIC

PROJET DE DIVISION DU TERRITOIRE EN CIRCONSCRIPTIONS ÉLECTORALES

AVIS est, par les présentes, donné que le Conseil des commissaires a adopté un projet portant sur la division du territoire de la Commission scolaire Eastern Townships en 11 circonscriptions électorales.

Les limites et le nombre d'électeurs de chacune des circonscriptions électorales sont les suivants : Avis aux électeurs : toutes les limites administratives utilisées dans le cadre de cette description sont celles qui existaient au mois de janvier 2017.

Circonscription électorale numéro 1 (1 237 électeurs)

Comprend les municipalités suivantes : Ange-Gardien (M), Bedford (CT), Bedford (V), Farnham (V), Henryville (M), Notre-Dame-de-Stanbridge (M), Noyan (M), Pike River (M), Saint-Armand (M), Saint-Césaire (V), Saint-Georges-de-Clarenceville (M), Saint-Ignace-de-Stanbridge (M), Saint-Paul-d'Abbotsford (M), Saint-Sébastien (M), Sainte-Brigide-d'Iberville (M), Sainte-Sabine (M), Stanbridge East (M), Stanbridge Station (M) et Venise-en-Québec (M).

Circonscription électorale numéro 2 (1 529 électeurs)

Comprend les municipalités suivantes : Brigham (M), Bromont (V), Cowansville (V), Dunham (V), East Farnham (M) et Frelighsburg (M).

Circonscription électorale numéro 3 (1 862 électeurs)

Comprend les municipalités suivantes : Abercorn (VL), Bromé (VL), Lac-Brome (V) et Sutton (V).

Circonscription électorale numéro 4 (1 635 électeurs)

Comprend les municipalités suivantes : Béthanie (M), Bonsecours (M), Eastman (M), Granby (V), Roxton (CT), Roxton Falls (VL), Roxton Pond (M), Saint-Alphonse-de-Granby (M), Saint-Joachim-de-Shefford (M), Sainte-Anne-de-la-Rochelle (M), Sainte-Cécile-de-Milton (M), Shefford (CT), Stukely-Sud (VL), Warden (VL) et Waterloo (V).

Circonscription électorale numéro 5 (1 671 électeurs)

Comprend les municipalités suivantes : Austin (M), Bolton-Est (M), Bolton-Ouest (M), Magog (V), Orford (CT), Potton (CT), Saint-Benoît-du-Lac (M), Saint-Étienne-de-Bolton (M) et Stanstead (CT).

Circonscription électorale numéro 6 (1 865 électeurs)

Comprend les municipalités suivantes : Ayer's Cliff (VL), Barnston-Ouest (M), Coaticook (V), Dixville (M), Hatley (CT), Hatley (M), Ogden (M), North Hatley (VL), Sainte-Catherine-de-Hatley (M), Stanstead (V) et Stanstead-Est (M).

Circonscription électorale numéro 7 (1 651 électeurs)

Comprend la municipalité suivante : Saint-Denis-de-Brompton (M).
Comprend également les arrondissements suivants de la ville de Sherbrooke : Brompton, Jacques-Cartier, Le Mont-Bellevue et Rock-Forêt – Saint-Élie – Deauville.

Circonscription électorale numéro 8 (1 878 électeurs)

Comprend les municipalités suivantes : Ascot Corner (M), Stoke (M) et Waterville (V).
Comprend également les arrondissements suivants de la ville de Sherbrooke : Fleurimont et Lennoxville.

Circonscription électorale numéro 9 (1 276 électeurs)

Comprend les municipalités suivantes : Asbestos (V), Chesterville (M), Danville (V), Daveluyville (V), Drummondville (V), Ham-Nord (CT), Kingsy Falls (V), Lefebvre (M), Maddington Falls (M), Notre-Dame-de-Ham (M), Notre-Dame-du-Bon-Conseil (P), Notre-Dame-du-Bon-Conseil (VL), Saint-Adrien (M), Saint-Albert (M), Saint-Bonaventure (M), Saint-Camille (CT), Saint-Christophe-d'Arthabaska (P), Saint-Cyrille-de-Wendover (M), Saint-Edmond-de-Grantham (P), Saint-Eugène (M), Saint-Félix-de-Kingsy (M), Saint-Georges-de-Windsor (M), Saint-Germain-de-Grantham (M), Saint-Guillaume (M), Saint-Louis-de-Blandford (M), Saint-Lucien (M), Saint-Majorique-de-Grantham (P), Saint-Nazaire-d'Acton (P), Saint-Norbert-d'Arthabaska (M), Saint-Pie-de-Guire (P), Saint-Rémi-de-Tingwick (M), Saint-Rosalie (P), Saint-Samuel (M), Saint-Valère (M), Sainte-Brigitte-des-Sauts (P), Sainte-Clotilde-de-Horton (M), Sainte-Élisabeth-de-Warwick (M), Sainte-Hélène-de-Chester (M), Sainte-Séraphine (P), Tingwick (M), Warwick (V), Wickham (M) et Wotton (M).
Comprend également la partie de la ville de Victoriaville située sur le territoire de la commission scolaire.

Circonscription électorale numéro 10 (1 301 électeurs)

Comprend les municipalités suivantes : Acton Vale (V), Cleveland (CT), Durham-Sud (M), Kingsbury (VL), L'Avenir (M), Lawrenceville (VL), Maricourt (M), Melbourne (CT), Racine (M), Richmond (V), Saint-Claude (M), Saint-François-Xavier-de-Brompton (M), Saint-Théodore-d'Acton (M), Sainte-Christine (P), Valcourt (CT), Valcourt (V), Val-Joli (M), Ulverton (M), Upton (M) et Windsor (V).

Circonscription électorale numéro 11 (1 415 électeurs)

Comprend les municipalités suivantes : Audet (M), Bury (M), Chartierville (M), Compton (M), Courcelles (M), Cookshire-Eaton (V), Dudswell (M), East Angus (V), East Hereford (M), Frontenac (M), Hampden (CT), Ham-Sud (M), Lac-Drolet (M), Lac-Mégantic (V), Lambton (M), La Patrie (M), Lingwick (CT), Marston (CT), Martinville (M), Milan (M), Nantès (M), Newport (M), Notre-Dame-des-Bois (M), Plopoils (M), Saint-Augustin-de-Woburn (P), Saint-Herménégilde (M), Saint-Isidore-de-Clifton (M), Saint-Ludger (M), Saint-Malo (M), Saints-Martyrs-Canadiens (P), Saint-Robert-Bellarmin (M), Saint-Romain (M), Saint-Sébastien (M), Saint-Venant-de-Paquette (M), Sainte-Cécile-de-Whitton (M), Sainte-Edwidge-de-Clifton (CT), Scotstown (V), Stormoway (M), Stratford (CT), Val-Racine (M), Weedon (M) et Westbury (CT).

Toute personne peut prendre connaissance de ce projet de division au bureau du soussigné, du lundi au vendredi entre 9 h et 16 h30*.

Dans les 15 jours de la publication du présent avis, tout électeur peut faire connaître, par écrit, son opposition au projet de division de circonscriptions électorales. Cet avis d'opposition doit être adressé au soussigné. Si au moins 100 avis d'opposition au projet de division du territoire sont reçus, la Commission scolaire tiendra une assemblée publique afin d'entendre les représentations des personnes intéressées par cette question.

Donné à Magog, Québec, ce 2^e jour du mois de juin 2017.

Christian Provancher
Directeur général
Commission scolaire Eastern Townships
340, rue Saint-Jean-Bosco
Magog (Québec) J1X 1K9

* Pour faciliter la consultation, une carte sera également disponible dans les écoles, les centres et au centre administratif de la Commission scolaire Eastern Townships.

Voix de l'Est, June 2, 2017

The Record, June 2, 2017

Massey-Vanier awards ceremony offers students a bright future

By Matthew McCully

“If you light a lamp for somebody, it will also brighten your path,” said Massey-Vanier High School Principal Julie Edwards, quoting the teachings of Buddha.

She was addressing the teachers and parents who have supported MVHS students throughout their scholastic careers, as well as the community members who have contributed to scholarship and bursary funds that will help students in their future endeavours.

Edwards explained that the support the students received would contribute to a dynamic and vital community in the future.

Tomorrow's doctors and lawyers, artists and poets, inventors, writers, musicians, caregivers, business leaders—grads pursuing countless disciplines made their way to the front of the MVHS auditorium on Wednesday evening to receive awards for their achievements while at school, and best wishes as they move into the next phase of their lives.

The highlight of the evening for parents and teachers was the presentation of the awards.

The highlight for the students and presenters was the opportunity to meet informally before the ceremony to get to know each other.

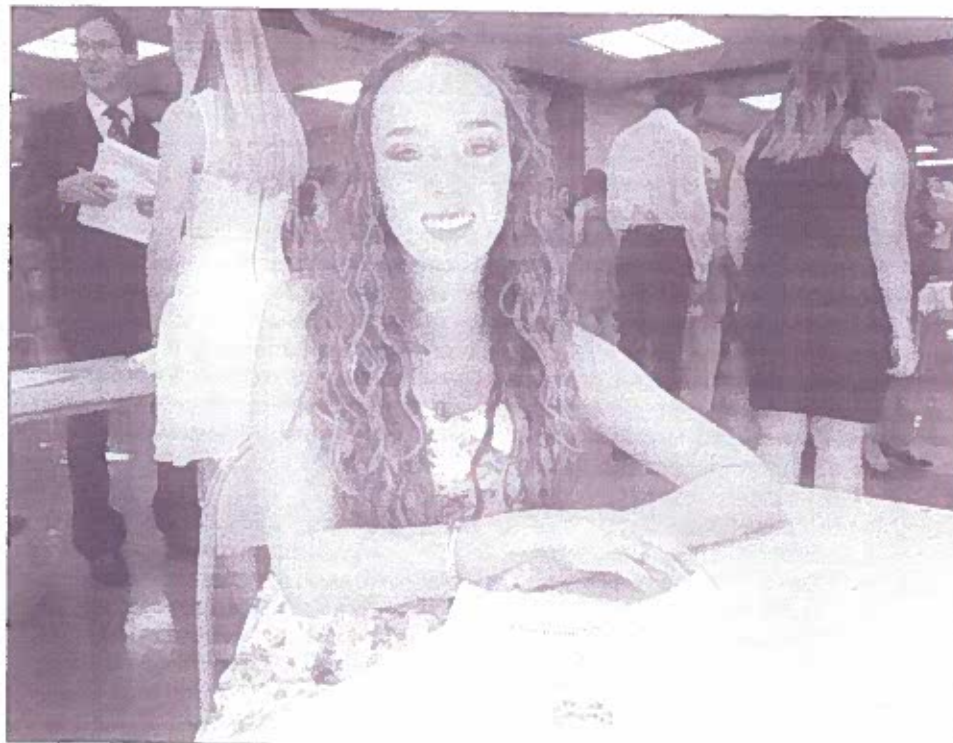
There were community leaders paying their successes forward and sharing words of wisdom with the young grads.

Memorial scholarship presenters paid tribute to loved ones, sharing their stories with the students, hoping to inspire and keep their memories alive.

The Record was honoured to present the Charles Bury Bursary to Maya Rowe, from the Knowlton/Bonville area.

Rowe plans to attend Dawson next year, studying arts, literature and communications. She is considering a minor in journalism, and said she enjoys writing, especially poetry.

The Record would like to congratulate Rowe and the other award recipients and graduates from MVHS this year and wish them well in future endeavours.



MATTHEW MCCULLY